

凯州新城国际青年设计师竞赛

报名截止时间：2020年7月31日24:00（北京时间）

作品提交截止时间：2020年8月31日18:00（北京时间）

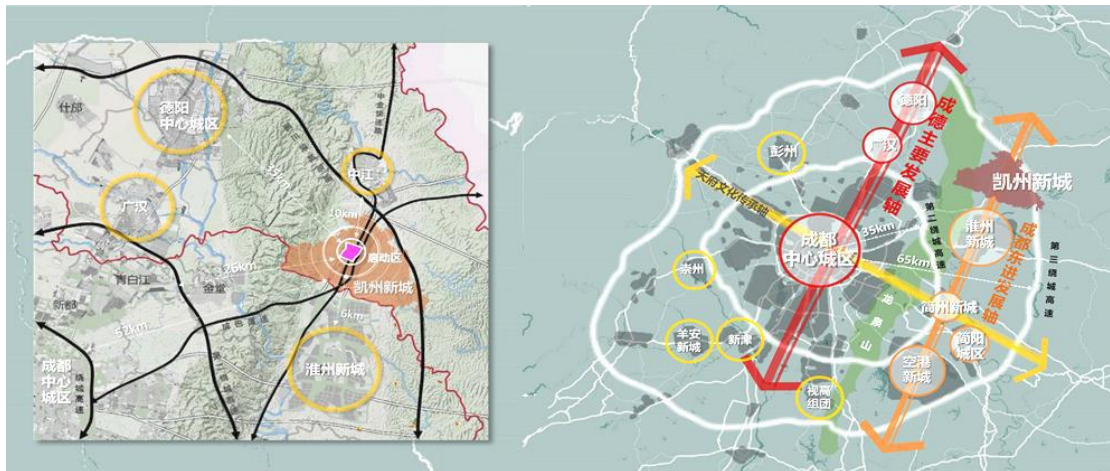
竞赛背景

当下，城市的竞争力很大程度上依赖于其公共空间的创造与再生，而公共空间已不再被简单且功能主义的连接性理念制约，演变成为一个多维度、跨学科、能够反映城市生活的体验场域。于此背景下，“凯州新城国际青年设计师竞赛”以生态环境为核心，以生活品质为切入点，旨在全球范围内发起一场关乎城市公共空间核心价值的讨论。

竞赛选取了兼具地域特色和发展潜能的四川省德阳凯州新城的实际环境作为基底，面向国内外规划、建筑、景观、艺术设计等方向的青年设计师、艺术家、在校师生以及跨专业、跨学科从业者（均要求40周岁以下），征集有创意的城市空间设计方案及其后期运营理念。竞赛鼓励参赛者在设计范围内自主选点、自发研究。题目与功能自定，但需呼应基地现状，并对可实施性有合理化考虑。参赛作品将有机会落地，具体实施由当地政府决定。

基地概况

凯州新城地处四川省德阳市东部，范围涵盖了辑庆、兴隆等两个乡镇，行政面积200平方公里。起步区5.97平方公里，2035年预计规划建设用地49平方公里。新城离成都市区64km，在成都三绕范围以内，通过金简黄、金简仁两条快速路可于1小时内到达天府国际机场，其地理环境层面完全置于“大成都”概念的序列中，具备了和成都协调发展的硬件基础，被定义为德阳融入成渝城市群发展主轴的桥头堡。



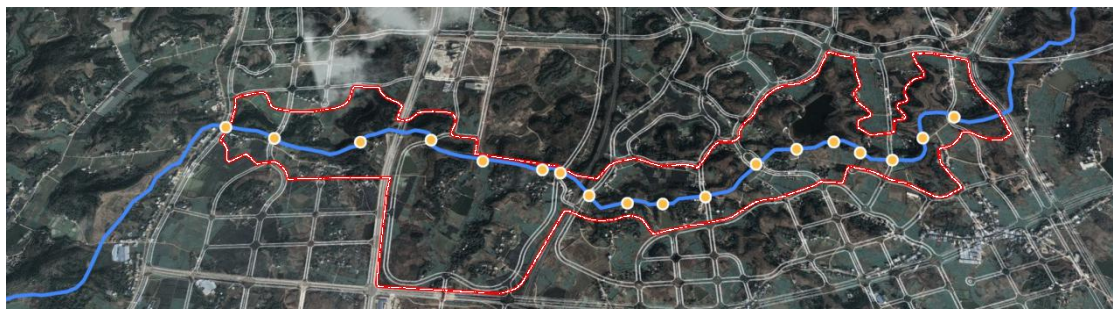
凯州新城中央公园场地占地约为3200亩，场地整体地势平坦，局部有小丘陵，西侧约3公里为双河口水库，人民渠由西向东从场地内横跨而过，自然环境优美，共同形成其独特的风景地貌。

公园内的人民渠隶属人民渠第七期建设工程，至今仍然发挥着灌溉农田的水利作用。人民渠自 1953 年开始修建，共七期工程，历经二十余年，是一项蓄、引、提水利大型项目。其令岷江水通过都江堰灌溉成都平原北麓丘陵地带，解决了当地农田十年九旱的问题，提高了粮食产量，使成都平原国家战略储备粮基地面积扩大一倍。

设计范围

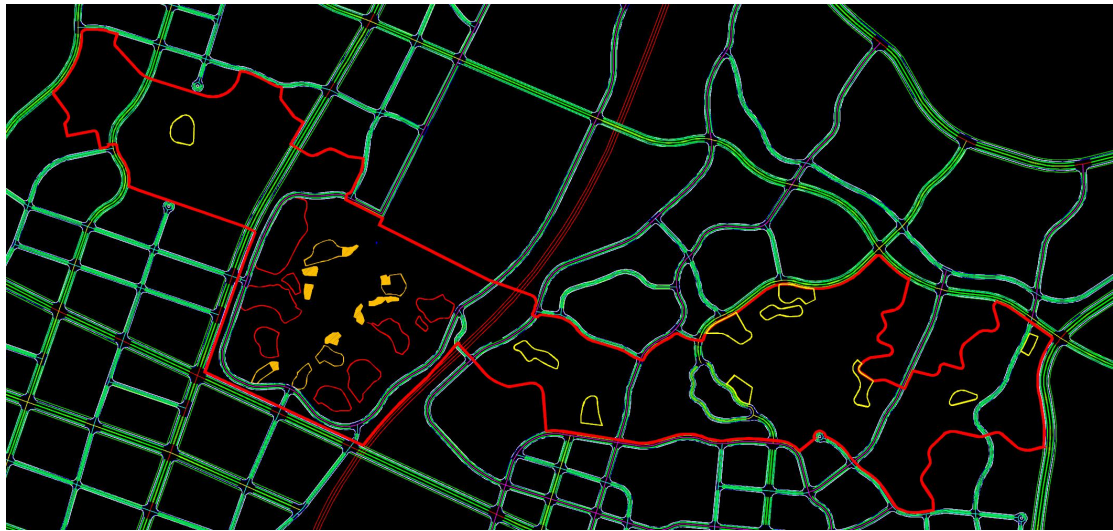
基地一：人民渠

中央公园内人民渠沿线的公共空间设计与提升，全长 6 公里，含渡槽、水渠等水利设施，图中蓝线为水渠，黄点为渡槽。



基地一：中央公园

中央公园内预留的建设地块的空间设计与提升，图中黄线内为预留建设地块。



注：资料详见附件

题目解析

“凯州新城国际青年设计师竞赛” 是一次公共空间品质的探索，也是一场寻找原创性与艺术创造力的征途。其以中央公园为载体，以其中的预留建设地块与人民渠沿线为设计区域，是一个从生态角度重新思考并展望城市未来的良好契机。

竞赛不针对凯州新城的整体布局、宏观策略，而是直接从具体场地入手，进行微观层面的研究与小尺度介入。同时强调设计角度和社会角度并重，通过城市修补功能、健康运动设施、智慧城市家具、公共艺术小品、城市照明与标识统等能够激发城市活力的建（构）筑物，并同时提出后期运营理念，为日常生活的丰富与生动提供新的视角、新的舞台和新的焦点，最终达到城市宜居、自然和谐的目的。

组织机构

主办单位：德阳凯州新城管委会

承办单位：德阳市凯州投资开发有限责任公司、CBC 建筑中心

学术支持：全球城乡创新发展研究中心

支持媒体：《城市·环境·设计》杂志社（UED 杂志社）

奖项设置

一等奖 1 组，获奖证书+奖金 10 万元人民币（含税）

二等奖 3 组，获奖证书+奖金各 3 万元人民币（含税）

三等奖 8 组，获奖证书+奖金各 1 万元人民币（含税）

优秀奖若干组，获奖证书

竞赛要求

1. 设计原则

- （1）创新性：**为市民及外来游客创造丰富多彩的空间场所，设计须为参赛者原创；
- （2）地域性：**设计需结合当地的历史人文、自然环境等，突显地域特色；
- （3）可持续性：**设计需考虑选材、运营等方面的可持续性；
- （4）落地性：**设计应考虑材料、构建形式等方面的可实施性；
- （5）以人为本：**设计应充分考虑各类人群的实际需求，提供适宜于市民及外来游客活动的城市空间。

2. 设计类型

竞赛立足于生态与生活品质，鼓励创新，可在设计范围内自行选点，主题自拟，功能不仅限于：

(1) 城市修补功能类 (中央公园内集市、公厕、智能人行道、停车场、小吃补给站、电瓶车停靠站等)

(2) 智慧城市家具类 (数字信息亭、邮箱报刊亭、云柜、快递亭、智慧公交站、智能充电站、智能垃圾箱等)

(3) 健康体育设施类 (康养健身设施、儿童游乐设施等)

(4) 公共艺术小品类 (景观雕塑、文化小品、亭台廊架、花台山石、灯柱、街钟、座椅、垃圾箱等)

(5) 小型单体建筑 (中央公园内瞭望塔、游客中心、茶室、咖啡厅、休憩亭、餐厅、画廊等)

参赛者可以一个独立作品或一个系列作品参赛。不接受多个作品参赛。系列作品是指同一主题下的系列创作，不鼓励生产型导向的重复拼凑。

竞赛流程

1. 报名

(1) 竞赛面向国内外规划、建筑、景观、艺术设计等方向的青年设计师、艺术家以及在校师生公开招募，同时鼓励跨专业、跨学科从业者参加。参赛者自由报名、公开竞赛，可以个人或团队形式参赛，团队每位成员均要求 40 周岁以下。每组成员不超过 5 人，并确定 1 名组长，在校学生则指导教师不超过 2 名。

(2) 登陆网址 <http://kaizhoucompetition.chinabuildingcentre.com>，点击“注册/报名”报名并填写详细信息。

(3) 网上提交注册报名表后，将获得唯一报名序列号（序列号即注册手机号）。

2. 作品提交

参赛者一律提交电子版作品（包括图纸及相关文件），作品提交邮箱为 kaizhou_competition@chinabuildingcentre.com，邮件主题请以“作品提交+参赛作品标题”为格式。竞赛组委会不接收任何纸质版作品。所有参赛作品届时将统一打印和展示。

3. 评审

评审团将对参赛方案进行专业评审，最终确定获奖作品。

4. 答疑

(1) 有关竞赛的疑问请发邮件至邮箱：kaizhou_competition@chinabuildingcentre.com

(2) 小组参赛如有需要，只有小组组长负责联络，组员不予联络。

作品提交标准

1. 请以电子版形式提交图纸和相关文件至 kaizhou_competition@chinabuildingcentre.com 邮箱。

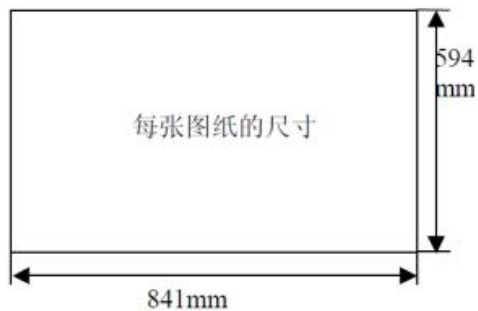
2. 语言：竞赛官方语言为中文和英文（标题和主要设计说明的使用语言中必须包含英文）。中国参赛者提供中文和英文双语图纸；国际参赛者提供英文图纸。

3. 国际标准单位（如米、毫米等）。

4. 提交清单：

（1）图纸需为 A1（594mm x 841mm）大小横向排版，每项作品需至少提交 3 幅图纸，超过 3 幅图纸则只取前 3 幅图纸参赛。提供能充分表达作品创作意图的图纸，如总平面图，效果图，平、立、剖面图，关键节点放大图和分析图等，以及 500 字左右的设计说明（组合于图面之中）等，比例不限。图纸设计内容完整表达方式与图纸比例自定，有实物模型的作品可附照片。

如图：



（2）可以提交其他辅助设计说明材料（如设计文本、视频，模型等）。

5. 文件资料：

（1）参赛者需在提交作品的邮件中附加可辨认的身份证明扫描件（中国大陆地区参赛者提供身份证扫描件，中国港澳台地区和国际参赛者提供护照扫描件），若为团队形式参赛，则需提供所有小组成员的身份证明扫描件。

（2）作品提交须附有一个以作品名称命名的文本（TXT /WORD 格式），内包含小组所有参赛者姓名、报名序列号、电子邮箱、电话号码、单位名称/学校和院系全名、作品名称及设计说明。

（3）参赛者需在官网下载《原创声明》，签署并扫描后，与参赛作品一同提交。

6. 图纸版面文件格式要求：

（1）提交作品以 jpg 格式图片提交，要求分辨率不低于 300dpi，长边不小于 1500 像素。提交图片请根据图片内容命名（如 XXX 平面图 1）。

（2）文字资料以 TXT/WORD 格式文件分类整理于以作品名称命名的文件夹中。

参赛规则

1. 参赛者须遵守本竞赛内容及竞赛规则；主办单位对竞赛规则拥有最终解释权。
2. 电子图纸中不得出现任何有关作者姓名和所在单位或院校的文字或图案，不符合规定者将被取消参赛资格。
3. 参赛者拥有参赛作品的版权，但主办方有权行使参赛作品署名权以外的其他版权权利。
4. 参加过其他竞赛的作品、或使用他人曾在公开场合发表过的创意的作品不允许参加竞赛。
5. 参赛者不得接受竞赛评委任何建议与指导，违反规定者将被取消参赛资格。

联系方式

中国大陆地区： +86 (0)10 56077246；

张婧钰 +86 18511537507；zhangjingyu@chinabuildingcentre.com

梁江曼 +86 18600687323；liangjiangman@chinabuildingcentre.com

国际及中国港澳台地区：

Star DUAN+86 18201019047；duanxingxing@chinabuildingcentre.com

Joy WANG+86 13189714339；wangjiayue@chinabuildingcentre.com

竞赛邮箱：kaizhou_competition@chinabuildingcentre.com

竞赛官网：<http://kaizhoucompetition.chinabuildingcentre.com>